

Gmeinshus Blitz Chappele-Werdt



Informationen für die Gemeinde Kappelen-Werdt aus Behörden, Vereinen und Gewerbe

Redaktion/Gestaltung: Gemeindeverwaltung 3273 Kappelen Tel.:032 392 12 12 mail: gemeinde@kappelen.ch Internet: www.kappelen.ch

Ordentliche Gemeindeversammlung

**Ordentliche Versammlung der Einwohnergemeinde Kappelen
Freitag, 04. Mai 2012, 19.30 Uhr,
im Musikzimmer des Schulhauses Kappelen**

Traktanden

1. Protokoll der ordentlichen Versammlung vom 02.12.2011
2. Verwaltungsrechnung 2011
 - 2.1. Nachkredit für übrige Abschreibungen
 - 2.2. Genehmigung Verwaltungsrechnung 2011
3. Orientierungen des Gemeinderates
4. Verschiedenes

Erläuterungen zu den Geschäften können Sie den folgenden Seiten dieses Gmeinshusblitzes entnehmen. Die Verwaltungsrechnung 2011 kann ab 23.04.2012 auf der Gemeindeverwaltung bezogen werden; an der Versammlung werden keine Verwaltungsrechnungen mehr abgegeben.

Gegen Beschlüsse der Versammlung kann innerhalb 30 Tagen beim Regierungsstatthalteramt Seeland in Aarberg Gemeindebeschwerde geführt werden.

Alle stimmberechtigten Gemeindebürgerinnen und Gemeindebürger sind zu dieser Versammlung herzlich eingeladen.



Schliessung Gemeindeverwaltung über Auffahrt

Die Gemeindeverwaltung Kappelen gönnt sich eine längere Auffahrtspause und ist deshalb am **Freitag, 18. Mai 2012 ganztags geschlossen**. Wir danken Ihnen für Ihr Verständnis.



2012-04

25. April 2012

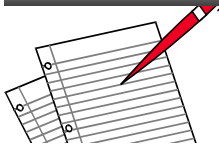
In dieser Ausgabe

Gemeindeversammlung	1-6
Schliessung Verwaltung	1
Kursangebot VHS	6
Bauarbeiten Dorfstrasse	7
Bläserkurs Musikschule	8
Zusätzliche Grünabfuhr	8
Grümpeltturnier UHC	9
Energiespartipp	10
Spielgruppe—Besuchstag	11
Tag der offenen Tür Baumann	11
Pizza backen Frauenverein	12
Hundekot-Släcklein	12
Gedächtnistraining	13
Berner Rundfahrt	13
Einzel-/Gruppenwettspiele	13
Trinkwasserqualität	14
Sicherheitstipp	14





Gemeindeversammlung Traktandum 1 Protokoll Gemeindeversammlung vom 04.12.2011



Das Protokoll der letzten Versammlung liegt bei der Gemeindeverwaltung zur Einsichtnahme auf. Der Gemeinderat beantragt der Versammlung die Genehmigung des Protokolls.

Gemeindeversammlung Traktandum 2 Verwaltungsrechnung 2011 2.1. Nachkredit für übrige Abschreibungen



Im Rechnungsjahr 2011 haben sich ausserordentliche Einnahmen für die Gemeinde ergeben, welche das Rechnungsergebnis wesentlich verbessern, jedoch nicht budgetiert waren. Einerseits wurden im Rahmen der Einzonung von zusätzlichen Arbeitszonen an der West-Strasse Mehrwertabschöpfungen in der Höhe von Fr. 179'260.00 vereinnahmt. Andererseits hat die Funktion Feuerwehr mit einem Einnahmeüberschuss von Fr. 16'653.14 abgeschlossen, welcher für übrige Abschreibungen des Verwaltungsvermögens der Feuerwehr verwendet werden soll.

Wie in den Vorjahren sieht der Gemeinderat vor, mit diesen ausserordentlichen Einnahmen zusätzliche, übrige Abschreibungen zu tätigen, damit das Rechnungsergebnis nicht verfälscht resp. „geschönt“ wird. Damit wird die Vergleichbarkeit der einzelnen Jahresrechnungen, aber auch der Vergleich Voranschlag-Rechnung von verfälschenden Zahlen befreit.

Da diese übrigen Abschreibungen im Voranschlag nicht vorgesehen waren, beantragt der Gemeinderat hierfür einen Nachkredit, dessen Höhe wie folgt berechnet wird:

Zusammensetzung übrige Abschreibungen (Nachkredit)

Mehrwertabschöpfungen West-Strasse	Fr.	179'260.00
Ertragsüberschuss Feuerwehr	Fr.	16'653.14
Total übrige Abschreibungen	Fr.	<u>195'913.14</u>

Die übrigen Abschreibungen sind im nachfolgend vorgestellten Jahresabschluss bereits berücksichtigt.

Antrag des Gemeinderates an die Gemeindeversammlung

Zur Verwaltungsrechnung für das Jahr 2011 wird ein Nachkredit von Fr. 195'913.14 zur Vornahme übriger Abschreibungen genehmigt.

Gemeindeversammlung Traktandum 2 Verwaltungsrechnung 2011

Die Jahresrechnung 2011 zeigt folgende Ergebnisse:

Aufwand vor Abschreibungen	Fr.	3'703'507.61
Ertrag	Fr.	4'637'665.52
Ertragsüberschuss vor Abschreibungen	Fr.	934'157.91
Abschreibungen	Fr.	618'568.38
Ertragsüberschuss nach Abschreibungen	Fr.	<u>315'589.53</u>
Aufwandüberschuss gemäss Voranschlag	Fr.	-159'500.00
Besserstellung gegenüber dem Voranschlag	Fr.	475'089.53

Zusammenzug der Jahresrechnung 2011 mit Vorjahresvergleichen

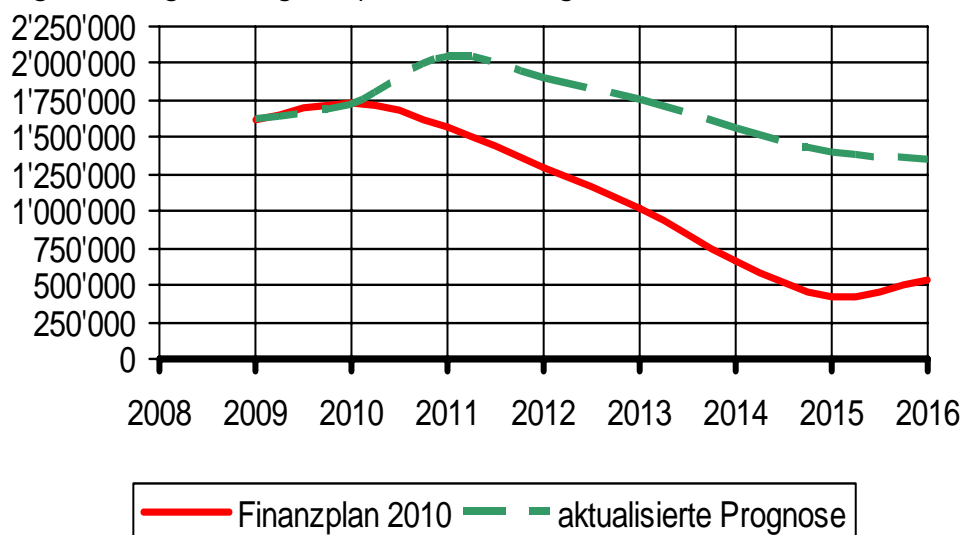
Zusammenzug	Rechnung 2011		Voranschlag 2011		Rechnung 2010	
	Aufwand	Ertrag	Aufwand	Ertrag	Aufwand	Ertrag
Allg. Verwaltung	487'828.69	131'246.55	524'900.00	134'350.00	525'832.31	144'010.20
Öff. Sicherheit	204'209.99	197'626.09	172'520.00	169'986.00	171'161.10	169'626.70
Bildung	1'078'204.72	170'188.20	1'036'730.00	32'050.00	1'049'726.85	7'332.75
Kultur/Freizeit	41'936.33	22'749.80	24'070.00	0.00	20'010.83	0.00
Gesundheit	7'319.20	0.00	9'032.00	0.00	9'861.85	0.00
Soziale Wohlfahrt	901'055.40	36'374.95	870'214.00	0.00	801'503.60	0.00
Verkehr	350'982.33	129'249.10	376'720.00	103'020.00	323'803.86	110'612.75
Umwelt/Raumordnung	613'739.98	763'225.63	603'100.00	539'700.00	805'215.06	740'816.56
Volkswirtschaft	2'863.21	62'470.00	6'960.00	64'000.00	1'791.71	63'799.00
Finanzen/Steuern	633'936.14	3'124'535.20	437'935.00	2'859'575.00	322'951.67	2'898'726.95
Total	4'322'075.99	4'637'665.52	4'062'181.00	3'902'681.00	4'191'127.14	4'294'187.21
Aufwandüberschuss				159'500.00		
Ertragsüberschuss	315'589.53				103'060.07	
	4'637'665.52	4'637'665.52	4'062'181.00	4'062'181.00	4'134'924.91	4'134'924.91

Das Eigenkapital der Gemeinde weist nach Verbuchung des Ertragsüberschusses von Fr. 315'589.53 einen neuen Bestand von Fr. 2'037'687.84 aus. Dieser Bestand entspricht rund 12.6 Steueranlagezehntel.

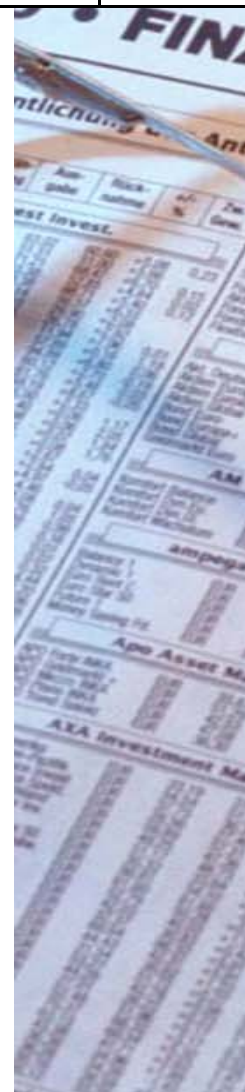
Vergleich und Auswirkungen Finanzplan

Der Finanzplan 2010, unter dessen Voraussetzung der Voranschlag 2011 beschlossen wurde, veranschlagte per 31.12.2011 eine auf Fr. 1'556'000.00 schrumpfende Eigenkapitalreserve. Die auf Basis der Steuerzahlen 2010 und des Jahresabschlusses 2011 aktualisierte Finanzplanung 2011 zeigt auf, dass diese Abwärtstendenz deutlich abgeschwächt wird.

Vergleich Prognose Eigenkapitalentwicklung bis 2016:



Maßgebend für die zukünftige Entwicklung wird sein, ob es sich bei den Steuerzahlen 2011, welche erst im Finanzplan 2012 verarbeitet werden können, um eine nachhaltige Zunahme handelt oder wieder mit einem Rückgang der Steuerkraft gerechnet werden muss. Diese Beurteilung kann erst im Rahmen der Finanzplanung 2012 erfolgen.





Bedeutende Geschäfte und Ereignisse im Rechnungsjahr 2011

- Beim Steuereingang wurden nahezu auf allen Steuerarten teilweise erhebliche Mehreinnahmen erzielt. Der Gesamtsteuerertrag 2011 liegt um Fr. 237'942.50 über dem budgetierten Ertrag. Hier die Mehrerträge gegenüber dem Voranschlag der wichtigsten Steuerarten:
Einkommenssteuern natürliche Personen + Fr. 153'866.85 (7,0 %)
Vermögenssteuern natürliche Personen + Fr. 32'214.20 (15,5 %)
Gewinnsteuern juristische Personen + Fr. 72'109.65 (632.5%)
- Bei der genaueren Überprüfung der Steuererträge wurde festgestellt, dass ein großer Teil der zu erwartenden Steuerteilungen aus den Vorjahren noch nicht verarbeitet wurde. Da der Teilungsaufwand resp. die Rückzahlungen erst in den Folgejahren anfallen werden, hat der Gemeinderat sämtliche voraussichtlich später anfallenden Steuerteilungen aus Vorjahren im Umfang von Fr. 100'000.00 zugunsten der Folgejahre zurückgestellt.
- Für die bisherigen Untersuchungskosten der Altlastenstandorte in der Gemeinde Kappelen konnten rückwirkend Bundesbeiträge in der Höhe von rund Fr. 22'800.00 eingefordert werden.
- Die Gemeindeversammlung vom Frühjahr 2011 hat der Übertragung der Liegenschaften der Stiftung Werdthof in das Verwaltungsvermögen zugestimmt, da diese Liegenschaften zur Erfüllung des Stiftungszwecks dienen und nicht verkauft werden können. Sie sind nun im Verwaltungsvermögen aufgeführt und werden laufend ordentlich abgeschrieben.
- Aufgrund eines Fehlers beim Rechnungsabschluss 2010 wurde die Spezialfinanzierung Kehrriech nicht ausgeglichen abgeschlossen. Der Fehlbetrag von Fr. 5'631.00, welcher der Spezialfinanzierung hätte zugeführt werden sollen, wurde nun im Rahmen der Rechnung 2011 über das Konto 995.380 direkt dem Bestand Spezialfinanzierung Kehrriech (Konto 2280.04) gutgeschrieben.
- Der Personalaufwand liegt Fr. 41'442.61 unter dem budgetierten Betrag. Der Minderaufwand ist zum einen auf den tiefer ausgefallenen Teuerungsausgleich und Lohnanstieg, zum andern auf die Auflösung von Rückstellungen für Überzeitguthaben zurückzuführen.
- Der gesamte Sachaufwand liegt Fr. 18'383.30 unter dem budgetierten Betrag. Hier ist insbesondere der tiefere Verbrauch an Kies für den Flurwegunterhalt, aber auch die generell hohe Budgetdisziplin in allen Funktionen zu erwähnen.
- Dank den äußerst positiven Finanzierungsbedingungen konnten die auslaufenden Darlehen durch wesentlich günstigere Kredite abgelöst werden, wobei gleichzeitig auch die Finanzierung der zukünftigen Investitionen in die Dorfstrasse sichergestellt wurden. Trotz dieser vorsorglichen Finanzierung ist der Aufwand für Passivzinsen um erstaunliche Fr. 19'813.00 tiefer ausgefallen als budgetiert.
- Nebst den beantragten übrigen Abschreibungen (s. Traktandum 2.1) sind auch die ordentlichen Abschreibungen um Fr. 25'355.24 höher ausgefallen als veranschlagt. Dies ist insbesondere darauf zurückzuführen, dass kleinere Investitionen vorgezogen realisiert wurden.

Nachkreditabelle

Die Nachkreditabelle weist Nachkredite in der Höhe von Fr. 294'322.06 für gebundene Kosten und Fr. 83'843.50 in Kompetenz des Gemeinderates aus. Der Nachkredit für übrige Abschreibungen in der Höhe von Fr. 195'913.14 wird der Gemeindeversammlung zur Genehmigung beantragt.

Resultate der Spezialfinanzierungen

Spezialfinanzierung Wasserversorgung: Aufwandüberschuss

Die Schlechterstellung der Wasserversorgung begründet sich einerseits durch den höheren Aufwand beim Leitungsunterhalt, welcher durch ausserordentlich markante Leitungsbrüche verursacht wurde. Andererseits wurden die Rücklagen für den Werterhalt den neu berechneten Anlagewerten aus dem Entwurf der generellen Wasserversorgungsplanung GWP angepasst.

Aufwandüberschuss 2011	Fr.	-20'264.42
Schlechterstellung gegenüber Budget 2011	Fr.	-24'944.42
Schlechterstellung gegenüber Rechnung 2010	Fr.	-39'260.92
Bestand Spezialfinanzierung Rechnungsausgleich	Fr.	293'760.56
Bestand Spezialfinanzierung Werterhalt	Fr.	0.00
Abschreibungspflichtiges Verwaltungsvermögen	Fr.	239'263.75

Spezialfinanzierung Abwasserentsorgung: Ertragsüberschuss

In der Abwasserentsorgung führen Minderaufwand beim Betriebsbeitrag an die ARA Lyss wie auch angestiegene Gebühreneinnahmen zu einer Besserstellung gegenüber dem Voranschlag. Dieser fällt nicht so markant aus, weil entgegen des Voranschlages kein Einnahmeüberschuss aus der Investitionsrechnung verbucht werden konnte, weil der Kredit für die Sanierung der Privatwasserleitungen Dorfstrasse 1. Etappe überschritten wurde.

Ertragsüberschuss 2011	Fr.	4'305.30
Besserstellung gegenüber Budget 2011	Fr.	16'905.30
Schlechterstellung gegenüber Rechnung 2010	Fr.	-16'159.08
Bestand Spezialfinanzierung Rechnungsausgleich	Fr.	480'531.00
Bestand Spezialfinanzierung Werterhalt	Fr.	359'924.55

Spezialfinanzierung Kehrichtentsorgung: Ertragsüberschuss

Die Spezialfinanzierung Kehrichtentsorgung schliesst gegenüber dem Budget vor allem aufgrund tieferer Entsorgungskosten besser ab.

Ertragsüberschuss 2011	Fr.	7'488.27
Besserstellung gegenüber Budget 2011	Fr.	9'688.27
Besserstellung gegenüber Rechnung 2010	Fr.	4'629.09
Bestand Spezialfinanzierung für Rechnungsausgleich	Fr.	37'881.19

Spezialfinanzierung Feuerwehr: Ertragsüberschuss

Die Spezialfinanzierung Feuerwehr erzielte 2011 (ohne Berücksichtigung des zusätzlichen Aufwandes für den Unterhalt Wasserlöcher) einen Ertragsüberschuss von Fr. 16'653.14, welcher übrige Abschreibungen verwendet wird. Das Verwaltungsvermögen der Feuerwehr beträgt so per Ende 2011 noch Fr. 125'380.91. Mit der Auslagerung der Feuerwehraufgaben ab 2012 an die Regio-Feuerwehr werden einige Konten dieser Funktion aus der Gemeinderechnung verschwinden. Ebenso wird das noch verbleibende Verwaltungsvermögen mit den Abgeltungen für das eingebrachte Material nahezu abgeschrieben werden können.

Antrag des Gemeinderates an die Gemeindeversammlung

Die vorliegende Jahresrechnung 2011, welche nach den obgenannten Abschlussbuchungen bei einem Aufwand von Fr. 4'322'075.99 und einem Ertrag von Fr. 4'637'665.52 mit einem Ertragsüberschuss von Fr. 315'589.53 abschließt, wird der Gemeindeversammlung zur Genehmigung beantragt.





Gemeindeversammlung Traktanden 5 und 6 Orientierungen des Gemeinderates / Verschiedenes



In diesen Traktanden kann kein Beschluss gefasst werden.

Anträge können aber von der Versammlung verbindlich erklärt werden, so dass ein bestimmtes Geschäft, insofern nicht ein anderes Organ hierfür zuständig ist, der nächsten Gemeindeversammlung vorgelegt werden muss.

VOLKSHOCHSCHULE REGION BIEL-LYSS



Volkshochschule
Region Biel-Lyss
Ring 12, Postfach
3336, 2500 Biel 3
Tel. 032/328 31 31
Fax 032/328 31 39
www.vhs-biel-lyss.ch
e-mail: info@vhs-biel-lyss.ch

Feuer und Eisen – Schweissen

Täuffelen, 19./20. Mai., je 09.00-17.00 Uhr, 2x

Karten für alle Jahreszeiten

Lyss, 5. Mai, 09.00-13.30 Uhr, 1x

Florale Tüten

Lyss, 8. Mai, 19.00-21.00 Uhr, 1x **oder** 9. Mai

Inlinen leicht gemacht

Aarberg, ab 1. Mai, 19.00-20.00 Uhr, 5x

Mein Stil – mein Typ – Für Frauen und Männer

Lyss, 3. Mai, 19.00-21.15 Uhr, 3x

Muss ich immer erst laut werden? – Wege aus der

Brüllfalle (Film- und Diskussionsabend) mit Emma Stauffer
Mutter von zwei Mädchen, Eltern- und
Erwachsenenbildnerin VEB sowie Gewaltpräventionstrainerin
Lyss, Schule Grentschel, Aula, 14. Mai, 19.30 Uhr

Bienchen, Blümchen, Bumsen

Vortrag mit Bruno Wermuth, Sozialpädagoge,
FH und Sexualpädagoge,
vor allem bekannt als Dr. Sex für die Pendlerzeitung «20 Minuten»
Lyss, Schule Stegmatt, Aula, 2. Mai, 19.30 Uhr



www.bettenland.ch

**DONNERSTAG
ABENDVERKAUF**

**20%
RABATT***

GRATIS:
Lieferung, Montage,
Entsorgung

*Bei Neubestellungen auf Betten, Matratzen, Lattenroste, Motorenbetten, Duvets und Kissen. Ausgenommen sind einzelne Markenprodukte und Nettoangebote.

Bielstrasse 20 · 3273 Kappelen · Tel. 032 322 54 54 · Mo, Di, Mi, Fr 10-18Uhr · Do 10 - 20Uhr · Sa 10 - 16Uhr
Über 1000m² Ausstellung in Kappelen bei Aarberg - www.bettenland.ch

Bauarbeiten auf der Dorfstrasse

Die Bauarbeiten an der Etappe 2012 der Sanierung Dorfstrasse haben am 10. April begonnen. Die Gemeindebehörde hat sich für ein straffes Bauprogramm eingesetzt, damit die Arbeiten noch im Herbst abgeschlossen werden können. Auf Vorschlag der Bauunternehmung und des bauleitenden Ingenieurs ist nun vorgesehen, den gesamten Strassenbau inklusive Deckbelag noch dieses Jahr abzuschliessen. Dies bedingt eine Änderung in den einzelnen Bauetappen.

Die 3. Ausbautetappe wird in folgende Ausführungsabschnitte unterteilt:

Abschnitt 1 Dorfstrasse 57 (Liegenschaft Hoffet) bis Rest. Kreuz
10. April 2012 bis 11. Mai 2012

Abschnitt 2 Restaurant Kreuz bis unterhalb Käserei
14. Mai 2012 bis 27. Juli 2012

Abschnitt 3 Käserei bis unterhalb Dorfstrasse 81 (Bangerter Fritz)
30. Juli 2012 bis 31. Oktober 2012

Abschnitt 4 Dorfstrasse 81 bis Einmündung Messermatte
10. April 2012 bis 27. Juli 2012

Abschnitt 5 Einmündung Messermatte bis nach dem Gewächshaus Marti, inkl. Umgestaltung der Einmündung Lindenweg
30. Juli 2012 bis 31. Oktober 2012

Für den Bau des Abschnittes 1 (Restaurant Kreuz) wird die Dorfstrasse in diesem Bereich vollständig gesperrt (Zufahrt von der Kreuzung Dorfstrasse / Kirchstrasse bis Ryser Moto Center und Restaurant Kreuz gestattet). Der Bau der restlichen Abschnitte erfolgt halbseitig. Der Verkehr wird mittels einer Lichtsignalanlage über den Baustellenbereich geführt.

Das Bauprogramm fordert sowohl von den Bauleuten wie auch von der Anwohnerschaft und den Verkehrsteilnehmenden viel Flexibilität und Rücksichtnahme. Wir sind Ihnen dankbar für Ihr Verständnis und Ihre Zusammenarbeit. Sollte es dennoch zu Fragen kommen, nehmen Sie bitte rechtzeitig Kontakt mit den zuständigen Leuten auf:

Bauleitung

Ingenieur Ulrich Christen, Natel: 079 251 33 45

E-Mail: christen@ulrichchristen.ch

Bauunternehmung Astrada AG

Bauführer: Dominic Bannholzer Natel: 079 243 40 77

Polier auf der Baustelle: Patrick Lüthi Natel: 079 239 57 16

Besonders schwierig ist die Zeit der Bauarbeiten für die Gewerbebetriebe entlang der Baustelle: Das Rollercenter Ryser, das Rest. Kreuz, die Käseerei Kappelen, die Poststelle / Berni's Druck, die Favorit Geflügel AG und der Gemüseladen Gfeller. Die Bauleitung ist bemüht, diese Geschäfte möglichst gut zugänglich zu halten. Also: **Halten Sie diesen Betrieben die Treue und lassen Sie sich nicht durch die Bauarbeiten von Ihrem Einkauf/Besuch in diesen Geschäfte abhalten!**



Altkleidersammlung

Im vergangenen Jahr sind im gelben Contex-Altkleidercontainer beim Gemeindewerkhof 3.69 Tonnen Altkleider gesammelt worden.

Der aus der Aktion resultierende gemeinnützige Erlösanteil von Fr. 415.00 wurde dem Solidaritätsfonds der Gemeinde Kappelen zugewiesen.

Wir bedanken uns bei allen Nutzer/innen dieser sozial sinnvollen Entsorgungsmöglichkeit.





MUSIKSCHULE KAPPELEN

Bläserkurs



Wäre es nicht cool ein Instrument zu spielen ?

Nach der Instrumentenvorstellung im Mai besteht noch die Möglichkeit sich bis am 01. Juni anzumelden!

Neu offerieren wir für interessierte Schüler GRATIS eine Schnupper-Lektion.

Es werden folgende Instrumente angeboten:

Querflöte
Klarinette
Saxophon
Cornett
Schlagzeug
Fagott

Trompete
Waldhorn
Posaune
Euphonium
Xylophon
Oboe

Die Ausbildung erfolgt durch Berufsmusiker, die Instrumente werden sofort abgegeben und zur Verfügung gestellt.

Anmeldung/Auskunft:

Hans Hemund, Aarmatt 1, 3273 Kappelen, Telefon 032 392 42 91

CHAPPELER WUNSCHBOX

Zusätzliche Grünabfuhr im Frühjahr ab 2012



In den letzten Jahren hat sich gezeigt, dass sich das Grüngut über die Winterzeit vegetationsbedingt zunehmend ansammelt. Dementsprechend sind in der Wunschbox des Gemeinderates Anliegen eingegangen, Ende Winter früher mit der Grünabfuhr zu beginnen, damit die Container nicht überfluten.

Der Gemeinderat erachtet diese Anliegen als berechtigt und hat deshalb beschlossen, ab nächstem Jahr **anfangs März eine zusätzliche Grünabfuhr** zur Entlastung der bisher ersten Abfuhr anfangs April einzuschalten.

Wir hoffen, mit dieser Massnahme die Dienstleistung unserer Separatsammlungen weiter verbessern zu können.

GARAGE
MOERI
KAPPELEN

Verkauf von Neu- und Occasionswagen
Service und Reparaturen aller Marken
Pneuservice
Vermietung von Kleinbussen
Verkauf von Stihl und Viking
Forst- und Gartengeräten,
Motorsägen, Rasenmäher

Thomas Moeri
West-Strasse 2
3273 Kappelen
Tel. 032 392 52 18
Fax. 032 392 52 81
Natel 079 313 44 22

UNI HOCKEY-CLUB KAPPELEN Grümpeltturnier 2012

23. UNI HOCKEY - GRÜMPELTURNIER

FR / SA 18./19. Mai 2012

MEHRZWECKHALLE KAPPELEN

Zum 23. mal organisiert der UHC Kappelen sein traditionelles und beliebtes Grümpeltturnier. Wir versuchen jedes Jahr das Turnier zu verbessern und sind überzeugt Ihnen ein unvergessliches Unihockey-Wochenende bieten zu können.

Toppreise: Essensgutscheine im Wert von 200.--, Pokale, Gutscheine u.v.m.

Anmeldeformular auf: www.uhckappelen.ch

Vereins- + Firmenturnier / Grümpeltturnier

Datum Freitag, 18. Mai 2012 / Samstag, 19. Mai 2012

Zeit 18.00 - ca. 23.00 Uhr / ca. 12.00 - ca. 23.00 Uhr

Kategorien

A Nichtlizenzierte max. 2 lizenzierte Spieler/innen

B Mixed max. 2 lizenzierte Spieler/innen, Frauentore zählen doppelt, immer mind. eine Feldspielerin auf dem Spielfeld. (Torhüter zählt nicht als Feldspieler)

D Firmen/Vereine keine lizenzierten Spieler/innen

WICHTIG Die Teilnehmerzahl ist bei allen Kategorien beschränkt.

Spiel Spielfeldgrösse 14 x 24m

Spieldauer 12 Minuten ohne Seitenwechsel

Gespielt wird nach den offiziellen Unihockeyregeln

Mannschaft Das Kader darf höchstens 7 Spieler/innen umfassen

Startgeld Einsatz pro Mannschaft :

Kat. A Fr. 70.— Kat. D Fr. 80.— Kat. B Fr. 70.—

Anmeldung **Anmeldeschluss ist am Samstag, 11. Mai 2012**

an: UHC Kappelen, Postfach 20, 3273 Kappelen

oder: www.uhckappelen.ch

Auskünfte Simon Wälti - Tel. 079 749 24 67

Verpflegung Es wird eine Festwirtschaft mit diversen Speisen und Getränken geführt.

Der UHC Kappelen freut sich auf Eure zahlreichen Anmeldungen und heisst Euch jetzt schon herzlich willkommen.

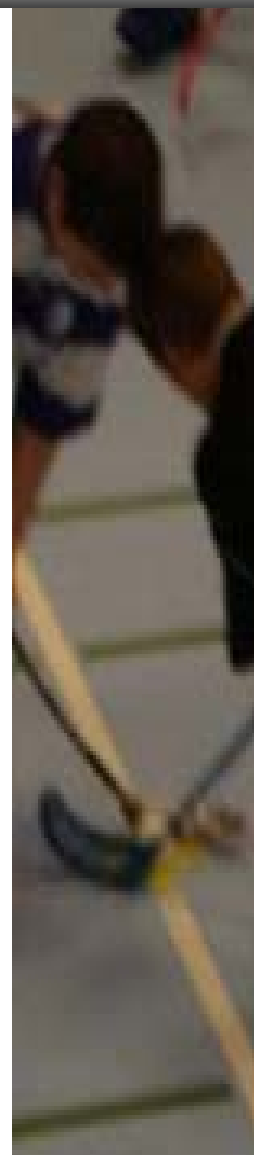
Grümpelparty

Die legendäre Grümpelparty darfst Du auf keinen Fall versäumen!

Fr./Sa. 18./19. Mai 2012

jeweils ab 21.00 Uhr mit DJ
im geheizten Partyzelt

Heisser Sound, coole Drinks zu noch cooleren Preisen Special-Drinks,
free entry u.v.m.





ENERGIEBERATUNG SEELAND Energiespartipp

Kennen Sie schon das neue Förderprogramm im Kanton Bern?

Seit dem 1. Januar 2012 ist das neue Förderprogramm im Energiebereich des Kantons Bern in Kraft.

Grosse Vielfalt an Unterstützungen

Es gibt viele bestehende Gebäude, welche mangelhaft gedämmt sind und eine schlechte Heizung aufweisen. Bei solchen grossen Energieverbrauchern ist es sehr ratsam zu prüfen, welche Gesamtsanierungsstrategie anzugehen ist. Und da steht der Kanton Bern mit finanzieller Unterstützung gerne zur Seite, wenn beispielsweise umfassend saniert wird oder eine Elektroheizung durch eine Wärmepumpe oder eine Holzheizung ersetzt wird oder wenn eine Sonnenkollektoranlage Ihr zukünftiges Warmwasser erwärmen wird. Das Spektrum ist erfreulich gross, aber die Auflagen sind unterschiedlich und zugegebenermassen etwas komplex.

Auf der Homepage der Bau-, Verkehrs- und Energiedirektion des Kantons Bern sind unter dem Stichwort

Kantonale Förderung

alle Unterstützungsmöglichkeiten und -vorgaben aufgeführt.

Wichtiger Hinweis

Das Beitragsgesuch ist mit den vollständigen Angaben und Beilagen schriftlich **vor** Baubeginn oder **vor** Durchführung der Massnahme beim Amt für Umweltkoordination und Energie (AUE), Reiterstrasse 11, 3011 Bern, einzureichen. Sonst verfällt der Anspruch auf den Förderbeitrag!



Beispiel Sonnenkollektoranlage

- Wollen Sie eine nachhaltige Solaranlage für die Warmwassererwärmung (4-6 m² Absorberfläche in einem Einfamilienhaus) installieren, dann erhalten Sie Fr. 2'300.--. Allerdings muss in diesem Fall auch ein **Gebäudeenergieausweis GEAK** der Kantone erstellt und mitgeliefert werden.

Weitere Hinweise

- Die Beiträge aus dem nationalen **Gebäudeprogramm** können mit den Kantonsbeiträgen **kumuliert** werden.
- Auf der AUE-Homepage **„FAQ - Antworten auf häufig gestellte Fragen“** finden Sie nützliche Detailinformationen.

Auskunft zu aktuellen Förderprogrammen

erhalten Sie von Kurt Marti von der Energieberatung Seeland (Tel. 032 322 23 53).

Informationen und alle Links finden Sie auch auf

www.energieberatung-seeland.ch

SPIELGRUPPE RÄGEBÖGE KAPPELEN

Tag der offenen Tür

Am

Samstag, 28. April 2012 von 10.00 bis 12.00

heisst es in der Spielgruppe Rägeboge an der Dorfstrasse 60:
„chum und lueg ine“.

Wir laden Sie herzlich ein, in ungezwungener Atmosphäre unsere Räumlichkeiten, unser Angebot und die Spielgruppenleiterinnen kennenzulernen.

Wir freuen uns darauf, viele Kinder mit Ihren Eltern begrüßen zu dürfen.

Für Fragen und Auskünfte stehe ich Ihnen gerne zur Verfügung:
Nicole Brandenberger 032/ 384 55 41 oder 078 716 44 53 oder
spielgruppe.kappelen@bluewin.ch



SPIELGRUPPE
KAPPELEN



SPIELGRUPPE
KAPPELEN



SPIELGRUPPE
KAPPELEN

70 Jahre H. Baumann AG Kappelen

TAG DER OFFENEN TÜR

Samstag, 28. April 2012

10 – 14 Uhr



H. Baumann AG
Elektrotechnische Anlagen und Systeme
CH-3273 Kappelen, Chasseralweg 1
T +41 (32) 391 70 50
F +41 (32) 391 70 55
info@bk-baumann.ch
www.bk-baumann.ch

Zum 70jährigen Jubiläum
öffnen wir Tür und Tor
für die Bevölkerung
und Interessierte.
Freie Besichtigung.

EnerBe GmbH

Energieberatung Gebäude
Aarbergstrasse 5
3273 Kappelen
Tel. 032 384 64 93
E-Mail enerbe@bluewin.ch



GEBAUDEENERGIEAUSWEIS DER KANTONE

BERATUNG - PLANUNG - OPTIMIERUNG

rund um Ihr Gebäude wie

- . GEAK Gebäudeenergieausweis der Kantone
- . Gebäudethermographie
- . Fördergelder
- . Energieanalysen
- . Gebäudehülle
- . Energiekosten senken
- . Werterhaltung

Wir freuen uns auf Ihre Kontaktnahme!



FRAUENVEREIN KAPPELEN-WERDTHOF

Maibummel / Pizza backen



Pizza backen

Dienstag, 22. Mai 2012

Wir lernen wie unser Ofenhaus eingefeuert wird, machen einen Bummel (freiwillig), backen und essen unsere Pizza.

Treffpunkt: 18.00 Uhr beim Feuerwehrmagazin

Die Zutaten und Getränke werden organisiert, die Kosten aufgeteilt. Wer würde zum Kaffee einen Kuchen backen?



Anmeldung bei:
Barbara Schott bis 1. Mai 2012 unter
Tel. 032 392 57 23 oder w.schott@besonet.ch

CHAPPELER WUNSCHBOX

Hundekot-Säcklein neu auch auf der Gemeindeverwaltung erhältlich



Diesmal ein kleiner Wunsch aus der Wunsch-Box, welchen wir gerne erfüllen:

Ab sofort können Hundehalter und /-halterinnen Hundekot-Säcklein kostenlos auf der Gemeindeverwaltung Kappelen beziehen.

Wir danken allen Hundebesitzer/innen, welche von den Hundekot-Säcklein und -kasten Gebrauch machen, im Interesse sauberer Strassen, Gehwege und Landwirtschaftsflächen bestens!

Herzlich willkommen



**Eier
Salate
Kartoffeln
Gemüse
usw.**

Gfeller's Hoflädeli

3273 Kappelen
032 392 25 85

**Wir freuen uns auf
Ihren Besuch!**



Metzgerei Hofmann

www.hofmannmetzg.ch

032 392 12 49

Fax 032 392 25 80

Zum Auftakt der Grill-Saison
Bratwurst Variationen
Bärlauch-, Curry-, Paprika-,
gemischte Bratwürste

Voranzeige

Grillfleisch-Degustation am
12. Mai 2012

bei unseren Läden in Kappelen und Lyss

FRAUENVEREIN KAPPELEN-WERDTHOF
Gedächtnistraining - Übungen mit Frau Edith Rey!

Gedächtnis Training

mit einfachen Übungen die man im Alltag anwendet kann.

Dieser Kurs kann auch von Nicht-Mitgliedern besucht werden.

Wann: **10. Mai 2012**

Zeit: 15.00-17.00Uhr

Ort: Kirchgemeinde-Saal Kappelen

Unkostenbeitrag: max. CHF 10.00 (je nach Teilnehmerzahl)

Anmelden bei: Manuela Meili bis spätestens 30.04.2012

Tel. 032 389 10 29 Nat. 078 699 53 92 manu.meili@besonet.ch



Frauenverein Kappelen-Werdt

BERNER RUNDFAHRT
Verkehrsbehinderung

Während der Berner Rundfahrt ist am **Samstag, 12. Mai 2012** im Grossraum Lyss-Frienisberg-Aarberg-Kappelen mit grösseren Verkehrsbehinderungen zu rechnen. In Kappelen wird die Aarbergstrasse und die Lysstrasse (Verbindung Aarberg-Lyss) für Rennzwecke genutzt. Die Behinderungen beginnen am Samstag um 07.30 und enden ca. um 18.30 Uhr. Start und Ziel befinden sich im Industriering Süd an der Werkstrasse in Lyss. Die Durchfahrzeiten finden Sie in den entsprechenden Marschtabelle in der Beilage des Bieler Tagblattes vom 9. Mai 2012 und auf der Homepage www.berner-rundfahrt.ch.



MUSIKGESELLSCHAFT
KAPPELEN-WERDTHOF

Seeländische Einzel- und Gruppenwettspiele



Samstag,
12. Mai 2012
 in Kappelen

Vortragslokale:
 Kirchgemeindehaus,
 Kirche und Mehrzweckhalle
 Beginn ca. 09.00 Uhr
 Kleine Festwirtschaft /
 Verpflegungsmöglichkeit vorhanden



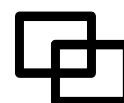
Die Musikgesellschaft Kappelen-Werdt lädt Sie herzlich ein.

Bauen? Renovieren ?

Auf was will ich stehen?
Wo kann ich gemütlich beim Kaffee kompetente Fachberatung zum Thema zeitgemässe Bodenbeläge einholen?

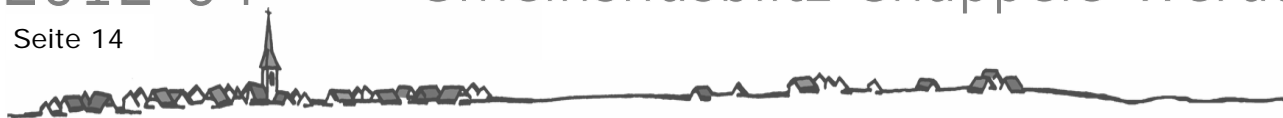
Jeden 1. und 3. Samstag des Monats
09.00 bis 12.00 Uhr
stehen wir Ihnen ohne Voranmeldung gerne zur Verfügung

S.MOERI
bbmk.ch



BODENBELÄGE
PARKETT

DORFSTRASSE 102
KAPPELEN AARBERG 0323 922 161



Trinkwasserqualität 2012 Gemeinde Kappelen



Gemäss den amtlichen Untersuchungen des Kantonalen Laboratoriums im März 2012 hat das Trinkwasser der Gemeindeversorgung den gesetzlichen Anforderungen entsprochen.

Gebiet	Bakteriologische Qualität	Gesamthärte in franz. Härtegrad (°f)	Nitratgehalt in mg/l
Dorfgebiet Kappelen/Werdtthof (Wasserversorgung Kappelen)	einwandfrei	37.2 Härtebereich: hart	21
Gebiet Aarmatt/ Bielstrasse 31-54 (Wasserversorgung Aarberg)	einwandfrei	19-28 Härtebereich: mittel-hart	4-21
Gebiet Flugplatz/ Hauptstrasse 50-55 (Wasserversorgung SWG)	einwandfrei	25-31 Härtebereich: hart	11-17
Gebiet Grenzstrasse 1—30 (Wasserversorgung Lyss)	einwandfrei	25-26 Härtebereich: hart	16-17

Das Trinkwasser der Wasserversorgung Kappelen stammt aus dem Grundwasser/Pumpwerk Werdtthof und wird nicht behandelt.

Das Trinkwasser der Wasserversorgung SWG stammt aus den Grundwasserpumpwerken Worben und Gimmiz und wird teilweise mittels Ultraviolettanlage desinfiziert (Grundwasserpumpwerk Worben).

Das Trinkwasser der Wasserversorgungen Lyss und Aarberg stammt aus Quell- und Grundwasserfassungen und wird teilweise desinfiziert.

BERATUNGSSTELLE FÜR UNFALLVERHÜTUNG Sicherheitstipp



Mit dem E-Bike sicher unterwegs

Mit einem E-Bike fahren Sie bei gleichem Krafteinsatz deutlich schneller als mit einem herkömmlichen Fahrrad. Zudem sind E-Bikes schwerer. Beides führt zu einem ungewohnt langen Anhalteweg. Andere Verkehrsteilnehmende können auf den ersten Blick herkömmliche Fahrräder und E-Bikes nicht unterscheiden. Deshalb unterschätzen sie oft das Tempo von E-Bikes. Beachten Sie zu Ihrer Sicherheit folgende Tipps:

- Wählen Sie ein E-Bike mit einer Tretunterstützung, die Ihrem Fahrkönnen entspricht. Falls Sie Ihr Fahrrad zu einem E-Bike aufrüsten, bedenken Sie die erhöhten Belastungen. Lassen Sie sich im Fachhandel beraten.
- Seien Sie sich der längeren Anhaltewege bewusst, insbesondere wenn Sie Kinder transportieren.
- Andere Verkehrsteilnehmende unterschätzen die Geschwindigkeit von E-Bikes. Fahren Sie deshalb defensiv. Mit eingeschaltetem Licht werden Sie zudem besser gesehen.
- Tragen Sie einen Velohelm.